



## 嘔吐下痢症

医師 桑原 浩徳

「お昼まであんなに元気だったのに、夜になって急に何回も吐きはじめました」特に夜間外来で、こんなお母さんたちの心配の声をよく聞くようになりました。今回は子どもにとって冬場の大敵、嘔吐下痢症についてのお話です。

### ◆ 嘔吐下痢症とは？

医学的には「急性胃腸炎」といいます。ほとんどが感染によるものであり「お腹の風邪」などと表現されることもありますが、どれも同じ意味と理解してください。

### ◆ 原因は？

有名なものはノロウイルス(11-12月に流行)、ロタウイルス(1-4月に流行)、アデノウイルスなどがあります。他にサルモネラ菌やカンピロバクターなど、原因は様々です。

### ◆ 感染経路は？

多くは下痢や吐物で汚染された手や衣類などから間接的に口腔内に病原体が入り込んでしまう糞口感染(経口感染)です。ノロウイルス・ロタウイルスは大変感染力が強く、潜伏期間も半日-3日間と短いのが特徴です。このため、保育園などで日中に感染し、夜間に急激な発症を認めることがよくあります。また、これらのウイルスには擦り込み式の消毒剤やアルコール消毒が無効であるため、予防としては患者との接触をさけること、接触した場合は石けんで20秒以上手洗いうることや、次亜塩素酸ナトリウムを使った食器の洗浄などがあります。

### ◆ 症状は？

頻回の嘔吐・下痢、腹痛、発熱などが主な症状です。嘔吐がおさまってきたと思ったら下痢が始まった、という経過もよく認めます。乳幼児のロタウイルス腸炎が最も重症化の頻度が高いと言われており、高熱を伴うこともよくあります。白色から淡い黄色の水様便が特徴で、7日間前後症状が続きます。最も多い合併症は、やはり水分喪失による脱水です。その他には、まれに痙攣、脳症、腸重積などを合併することがあります。

※ロタウイルスに関しては、平成23年より予防ワクチン(経口ワクチン)が接種できるようになりました。重症化の頻度が高いウイルスであり、接種対象(生後6週-6ヶ月)のお子さんは早めの接種をお勧めします。

### ◆ 検査？

ロタウイルス・ノロウイルスは迅速検査がありますが、感染制御の目的で行うことがほとんどです。多くは症状や周囲の流行状況から診断を行います。細菌感染を疑う場合の便培養検査は数日を要します。また、診察所見や経過などから脱水が疑われる場合は採血や検尿で評価を行うことがあります。

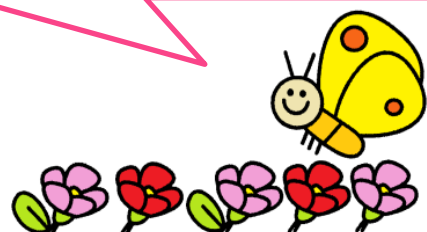
### ◆ 治療は？

胃腸炎の原因が何であれ、特効薬はありません。脱水にならないようにこまめに水分補給をすることが最も重要です。吐き気が強い場合は制吐剤(ドライシロップ、坐薬)を使用し、お腹の調子を整えるため整腸剤を使用します。水分の種類としてはOS-1などの経口補水液が望ましく、スプーンやキャップ1杯を数分おきに少しずつ与えてください。一気に水分を与えると、嘔吐の原因となります。働き落ちた胃腸の調子が少しずつ元に戻ることを確かめながら、少しずつ水分、食べ物の摂取を増やしていきます。当院には胃腸炎に対する食事療法のパンフレットもありますので、参考にしてみてください。これらのことを行っても脱水が進んでしまった場合は点滴が必要になることがあります。

### ◆ こんなときは受診を！！

次のようなことがある場合、早めに受診してください。

- 少しずつ少量の水分を与えるが、摂取量を遥かに超える嘔吐・下痢がある。
- おしっこの量が明らかに少ない。口の中が乾燥している。涙が出ない。
- 顔色が悪く、ぐったりしている。呼びかけへの反応が悪い。
- 血便がある。繰り返す強い腹痛がある。
- けいれんがある。意識状態がおかしい。





## トリアージにご協力を！！



当院に受診された患者様には、

- ① まず看護師が症状を伺います。そこで患者様の症状の緊急度を判断し、今すぐ医師の診察が必要かどうかを決定します。これを「トリアージ」と呼びます。
- ② トリアージによって決定された緊急度によって、診察の順番が決まります
- ③ 場合によっては後から来院した患者様が先に診察を受けることがあります。

当院は「患者様の安心と満足のため、質の高い医療を行いたい」と考えております。そのためには、トリアージというシステムが必要不可欠です。

皆様のご理解とご協力をお願い致します。

詳しくは院内掲示をご覧ください。



## 時間外受診に際してのお願い



時間外に受診される場合、前もって電話でご連絡をいただくとたいへん助かります。

＜事前に電話をいただいていますと・・・＞

- ① 患者様の状態や診察状況によっては、より専門性・迅速性に合致した医療機関をご案内することができます。
- ② ご来院されるまでにご家庭でできるホームケアがあればお伝えすることができます。
- ③ ご連絡いただいた時点での診察状況をお知らせすることができます。

＜夜間・休日の文書依頼について＞

夜間と休日は救急診療体制ですので、登園許可書・治癒証明書・病児保育の依頼書等の文書作成はできかねます。ご了承ください。

混み合う季節などで電話がなかなか繋がらないこともありご迷惑をおかけいたしますが、ぜひご協力をお願いいたします。

### 受付時間のご案内

午前 09:00～11:30

午後 14:00～17:30

受付終了時間の間際（午前11:00～11:30、午後17:00～17:30）は混み合います！！

早めの受診をおすすめいたします。

※急患の方は救急（夜間・休日）専用番号にお電話ください。

TEL097-567-2311

### 皮膚科受診について

2月より皮膚科が予約できるようになりました。（電話予約可）

詳しくはスタッフまでお声掛けください。

### 4月専門外来の日程

循環器外来 11日（土）

腎外来 18日（土）

内分泌外来 4日（土）、30日（木）

泌尿器外来 25日（土）

※完全予約制になります。ご希望の方はお電話でお問い合わせください。

TEL097-567-0050



### 4月の医師お休み予定



1	水	光武、坂口	16	木	松岡、坂口(午後)、久富、桑門、
2	木	松岡、光武、荒木、久富	17	金	荒木、阿部、大野、桑門、牛嶋
3	金	桑原、阿部、大野(午後)、久富、荒木	18	土	神菌、光武、久富、大野、桑門、牛嶋
4	土	坂口、神菌&光武&桑門(午前)、大野(午後)、久富	19	日	
5	日		20	月	松岡、大野&古賀(午後)、神菌
6	月	坂口、松岡、神菌&光武(午後)、荒木(午前)	21	火	牛嶋、久富、阿部(午後)、神菌&坂口(午前)
7	火	光武、桑門(午前・16時まで)	22	水	光武、桑門(午前)、阿部、牛嶋
8	水	荒木、大野&阿部&坂口(午後)、松岡	23	木	坂口、阿部、久富、光武(午前)、荒木
9	木	桑原、阿部、荒木、桑門(午後)、久富	24	金	古賀、坂口、桑門&松岡(午後)、大野、牛嶋、久富
10	金	松岡、大野&神菌(午後)、久富、桑原	25	土	松岡、古賀、久富、牛嶋
11	土	松岡、坂口、桑原、久富	26	日	
12	日		27	月	荒木、桑門、神菌、松岡(午後)、坂口(午前)
13	月	荒木、久富、桑原、神菌(午前)、光武(午後)	28	火	光武、松岡、荒木(午後)、古賀(午前)
14	火	光武、久富(午後)、桑門(午前)、桑原	29	水	
15	水	坂口、桑門、荒木(午前)、大野&久富&松岡(午後)、阿部(午前)、桑原	30	木	古賀、大野、桑門&光武(午前)、久富、牛嶋(午後)

※院長の予定は掲載しておりません。随時お問い合わせ下さい。

※業務の都合により休みが変更になることがあります。ご了承ください。